

双葉小学校自動火災報知設備更新工事

図 面 リ ス ト		
図面番号	図 面 名	縮 尺
E-00	表紙・図面リスト	—
E-01	電気設備工事 特記仕様書	—
E-02	自動火災報知設備 系統図	—
E-03	自動火災報知設備 1階平面図	1/200 (A3)
E-04	自動火災報知設備 2階平面図	1/200 (A3)
E-05	自動火災報知設備 3階平面図	1/200 (A3)
E-06	自動火災報知設備 R階平面図	1/200 (A3)
E-07	自動火災報知設備 屋内運動場平面図	1/200 (A3)
E-08	照明器具姿図	—
E-09	電灯設備 1階平面図	1/200 (A3)
E-10	電灯設備 2階平面図	1/200 (A3)
E-11	電灯設備 3階平面図	1/200 (A3)



釜石市建設部都市計画課

課 長	主 幹	課長補佐	設 計		工 事 名 双葉小学校自動火災報知設備更新工事	図面名 表紙・図面リスト	
令和3年 月					縮 尺 1/—		E — 0 0

電気設備工事 特記仕様書

I. 工事概要

1. 工 事 名 称 双葉小学校自動火災報知設備更新工事

2. 工 事 場 所 釜石市新町 1 - 5 8

3. 建 物 概 要

建物名称	構造	階数	延面積 (㎡)	消防法施行令 (別表 1)	耐火種別	有窓・無窓	備考
校舎	RC造	3	5,445.13				
屋内運動場	S造	1	720.00				

4. 工 事 種 目 (○印のついたものを適用する。)

工事種目	建物別及び 屋内外	工事種別				備考
	屋内	屋外				
○ 電灯 設備	○	○	*	*	*	
* 動力 //	*	*	*	*	*	
* 電熱 //	*	*	*	*	*	
* 雷保護 //	*	*	*	*	*	
* 受変電 //	*	*	*	*	*	
* 電力貯蔵 //	*	*	*	*	*	
* 発電 //	*	*	*	*	*	
* 構内交換 //	*	*	*	*	*	
* 構内情報通信網 //	*	*	*	*	*	
* 情報表示 //	*	*	*	*	*	
* 映像・音響 //	*	*	*	*	*	
* 拡声 //	*	*	*	*	*	
* 誘導支援 //	*	*	*	*	*	
* テレビ共同受信 //	*	*	*	*	*	
* 監視カメラ //	*	*	*	*	*	
* 駐車場官制 //	*	*	*	*	*	
* 防犯・入室管理 //	*	*	*	*	*	
○ 火災報知 //	○	*	*	*	*	
* 中央監視制御 //	*	*	*	*	*	
*	*	*	*	*	*	
* 構内配電線路 //	*	*	*	*	*	
* 構内通信線路 //	*	*	*	*	*	
* 電波障害調査 //	*	*	*	*	*	

[illegible]

① 完成時提出書類

● 完成図

書類名

内容

規格

部数

備考

図面

○ 修正設計図

C D - R

・

岩手県電子納品ガイドラインによる

表紙

○ 施工図

・ A 4 版

・ 1

関係者一覧表、製作図、機器取扱説明書

・ 金文字入庫表紙

○ 2 つ折

・ 2

試験成績書、緊急連絡先一覧表、保証書

市販ファイル

製本

○ 3

官庁届出書類等、産業廃棄物処理関係書類等を一括ネジ止め製本とする。
なお、一冊の厚さは 1 0 c m 程度とし、裏表紙の前にクラフト封筒を添付

工事用
完成用

カラー

C D - R

○ 1

岩手県電子納品ガイドラインによる

実 態
調査用

カラー

サービス版

○ 1

撮影場所とその説明を記載する

市販工事写真帳
(表紙)

A 4 版

・ 2

工事写真の撮り方による
デジタルカメラも可とする
(注) ただし、仕様については
監督官と協議すること

○ 保守管
理案内書

機器取扱説明書

A 4 版
ファイル

・ 1
○ 2

使用者が容易に理解できるもの

○ 材料
検査簿

主要材料

A 4 版
ファイル

○ 1

補助監督官が認印したもの

・ 原因、
除菌、
原稿

・ 提出しない
・ 提出する

・ 原因
・ 除菌
・ 原稿

原因の提出は原則として、シート
ファイルに入れて納品する

※ その他の電子納品対象書類については、「岩手県電子納品ガイドライン」による。

① 完成検査時
必須工具等

○ ⊕ ⊖ ドライバー

・ ブлайザー

・ ペンチ

・ 偏性テープ

○ アルミ製鎖立

・ 懐中電灯

・ テスター

・ メガー

・ 核電器

・ 接地抵抗計

○ 施工図

○ 機器製作図

・ 照度計

・ 境界強度測定器

・ カメラテレビ

・

・

14. 耐震施工

設備機器の固定は、「建築設備前置設計・施工指針（建設省住宅局建築指導課監修）」による。なお、本工事の施設分限は（ ・ 特定の施設 ・ 一般の施設）とし、設計用標準水平震度（K a ）は下表による。

設 計 用 標 準 水 平 震 度 （ K a ）				
設置場所	特定の施設		一般の施設	
	重要機器	重要機器以外	重要機器	重要機器以外
上層階・屋上及び塔屋	2.0(2.0)	1.5(2.0)	1.5(2.0)	1.0(1.5)
中 間 階	1.5(1.5)	1.0(1.5)	1.0(1.5)	0.6(1.0)
1 階及び地下階	1.0(1.0)	0.6(1.0)	0.6(1.0)	0.4(0.6)

(注) () 内数値は、防震装置付き機器などの場合を示す。

重要度の高い設備機器

・ 配電盤

・ 発電装置

・ 交換機

・ U P S

・ 直流電源装置

・ 増幅器（自立形）

・ 受信機（自立形）

・

・ 情報通信ラック

15. 他工事との取合い

・ 梁貫通部の補強及びスリーブ

補強

・ 本工事

・ 建築工事

スリーブ

・ 本工事

・

・ 床、壁の仮枠及び補強

仮枠

・ 本工事

・

補強

・ 本工事

・ 建築工事

・ 天井埋込形器具

妻出し

・ 本工事

・

下地切込

・ 本工事

・ 建築工事

仕上材切込

・ 本工事

・ 建築工事

補強

・ 本工事

・ 建築工事

・ 埋込形分電盤、端子盤、
プルボックス

仮枠

・ 本工事

・ 建築工事

補強

・ 本工事

・ 建築工事

・ 換気扇

壁用換気扇

・ 本工事

・ 機械工事

天井扇及び換気筒

・ 本工事

・ 機械工事

空調換気扇

・ 本工事

・ 機械工事

有圧換気扇

・ 本工事

・ 機械工事

電源供給

・ 本工事

・

・ 浄化槽

電源供給

・ 本工事

・

制御盤

・ 別途工事

・

制御盤以降の配管

・ 本工事

・ 機械工事

配線、経線

・ 本工事

・ 機械工事

・ 屋外受変電設備

基礎

・ 本工事

・ 建築工事

・ 自立形制御盤

基礎

・ 本工事

・ 建築工事

・ 自立形アンテナ

基礎

・ 本工事

・ 建築工事

・ 天井点検口

基礎

・ 本工事

・ 建築工事

16. フラッシュプレート

・ 金属製（ステンレス、新金属も含む）

・ 樹脂製

17. 取外し機器

工事着手前に、取外し機器が接続されている分岐回路の、絶縁抵抗を測定する。
取外し再使用機器は、清掃及び絶縁抵抗測定のうえ、取付ける。

18. ハンドホール

・ 現場打ちハンドホール

・ ブロックハンドホール

・

鉄蓋

・ 虫マーク入り

・ 電

マーク入り

・

・ 重荷重型防水

・ 中荷重型防水

・

① 火災保険等

本工事の請負者は、工事期間中工事的目的物及び工事資材に対して、下記より相互保険に加入し、その保険証書の写しを監督官に提出する。
加入金額 請負金額の 1 0 〇 %
加入時期及び期間 工事完成 6 0 日前から工事完成後 3 0 日まで

20. 経年検査

・ なし

・ あり

① 施工条件

○ 本工事は建物を使用しながらの工事であること。

① 電気方式

2. 蛍光灯

② 電灯設備

3. LEDランプ

4. 非常用照明器具

5. ハイテンション
アウトレット

6. 予備配管

幹線 単相 3 線式 200/100V 50Hz

分岐 単相 2 線式 100V

分岐 単相 2 線式 200V

蛍光灯器具安定器の種類及び点灯方式、力率、定格入力電圧、周波数は図示以外は下記による。

蛍光灯の種類

標準図記号

環形のランプ

GL 15

直管形のランプ

15 形以下

GL 15

20 形

防雨形器具、防湿形器具、シーリングライト、ブルスイッチ付

電池内蔵形非常用照明器具

GL 15

20 形

上記以外のもの

GH 15

40 形及び 110 形

RH 5

高輝度誘導灯

EL 15

H 形形のランプ

ルーバー又は照明カバー付、防雨形、防湿形

PH 5

ルーバー又は照明カバーが取付け可能な器具

上記以外の露出形及び下面開放形

PH 5

コンパクト形のランプ

H 16、24、32 形 P 32、45 形

EN 9

直管形 (※H 形形 一般形) 環形

コンパクト形 (※H 形形 一般形)

光色 ※ 三波長域発光形昼光色 電球色 昼白色

電池内蔵形 電池別置形

飛び出し形 外部固定形

銅合金製 アルミ製

環形分電盤からの上り予備配管は、予備の配線用遮断器 4 個以下の場合 (25) を 1 本、5 個以上の場合 (25) を 2 本、天井まで立て上げる。

1. 電気方式

2. 警報盤

3. 電磁開閉器用押印
(遠方操作)

4. 機器への接続

5. 電動機等の接地

幹線 三相 3 線式 200V 50Hz

分岐 三相 3 線式 200V

※ 設置形 (電選装置 ※ 内蔵 別置)

※ 埋込適用形配線器具

電動機などへの接続は本工事とする。
図示以外は金属管接地とする。

1. 電気方式

2. 施工場所及び面積

幹線 三相 3 線式 200V 50Hz

分岐 三相 3 線式 200V

表玄関ポーチ 約 m²

約 m²

1. 電気方式

2. 配電盤

3. 主遮断装置

4. 設備容量

5. 進相用コンデンサ

6. 自動力率制御装置

高圧 三相 3 線式 6 kV 50Hz

低圧 三相 3 線式 200V

低圧 単相 3 線式 100V/200V

※ 屋内用 屋外用

※ キュービクル式配電盤 高圧スイッチギヤ

※ 限流ヒューズ及び高圧負荷開閉器 (P-F-S) 高圧交流遮断器 (CB)

定価遮断電流 kA

変圧器総容量 kVA

※ 低圧 高圧

※ 無効電力検出方式 力率検出方式

1. 直流電源装置

2. 交流無停電電源設備 (UPS)

※ 非常用照明器具電源、受変電設備制御電源共用

受変電設備専用

非常用照明器具専用

用途 ()

容量 kVA

1. ディーゼル発電装置

2. ガスタービン発電装置

3. 燃料

4. 太陽光発電装置

電気方式 三相 3 線式 50Hz

電圧 V

定格出力 kVA

原動機

定格出力 kW 以上

始動方式 ※ 電気式 空気式

(PS 以上)

冷却方式 ※ ラジエータ式 水冷循環式

電気方式 三相 3 線式 50Hz

電圧 200V

定格出力 25 kVA

原動機

定格出力 kW 以上

始動方式 ※ 電気式 空気式

(PS 以上)

種類 軽油 灯油 A 兼道

※燃料小出槽

主貯油槽 (地下) ※ なし あり (別途 本工事)

太陽電池レイアウト公称出力 5 kW 以上

パワーコンディショナ 単相 3 線式 定格出力 5 kW 相当、蓄電ユニット 4、2 kWh 以上

1. 受雷部

2. 避雷導線

3. 接地極

突針

むね上導体

笠木 (別途) など

引下げ導線 ※ 建築構造体利用

接地極埋設 ※ 建築構造体利用

1. 電話交換機

2. 電話機への配線

3. ローテーション

4. 保安器用接地

形式 ボタン電話装置 PBX IPPBX VoIP サーバ

回数 内線 外線 局線 外線

電話機 1 台につき、下記のものを見込む

EM-TIEFO. 65-2C (20 m m)

EM-EBT 0-4-2P (20 m m)

ワイヤープロテクタ (樹脂製 外貼寸法約 20 x 8) 1、5 m

※ 一般電圧用 個 (納入する 取り付ける)

銅合金製 アルミ製

※ 本工事 別途工事

1. 構内情報通信網設備

2. 情報表示設備

3. 映像・音響設備

4. 拡声設備

5. 誘導支援設備

6. 呼出し設備

種類 (10BASE-T 100BASE-TX 1000BASE-T

ATM

情報表示盤 (LED 式 磁気浮動式 プラズマ式 液晶式)

時計計 回線 ※ 壁掛形 自立形

(電子式チャイム組込み プログラムタイマー組込み)

増幅器 300W x 4ch

VTR (※ S-VHS DV)

プロジェクタ (※ 前面投写式 背面投写式)

増幅器 120W 卓上形 キャビネットラック形


身体障害者用インターホン

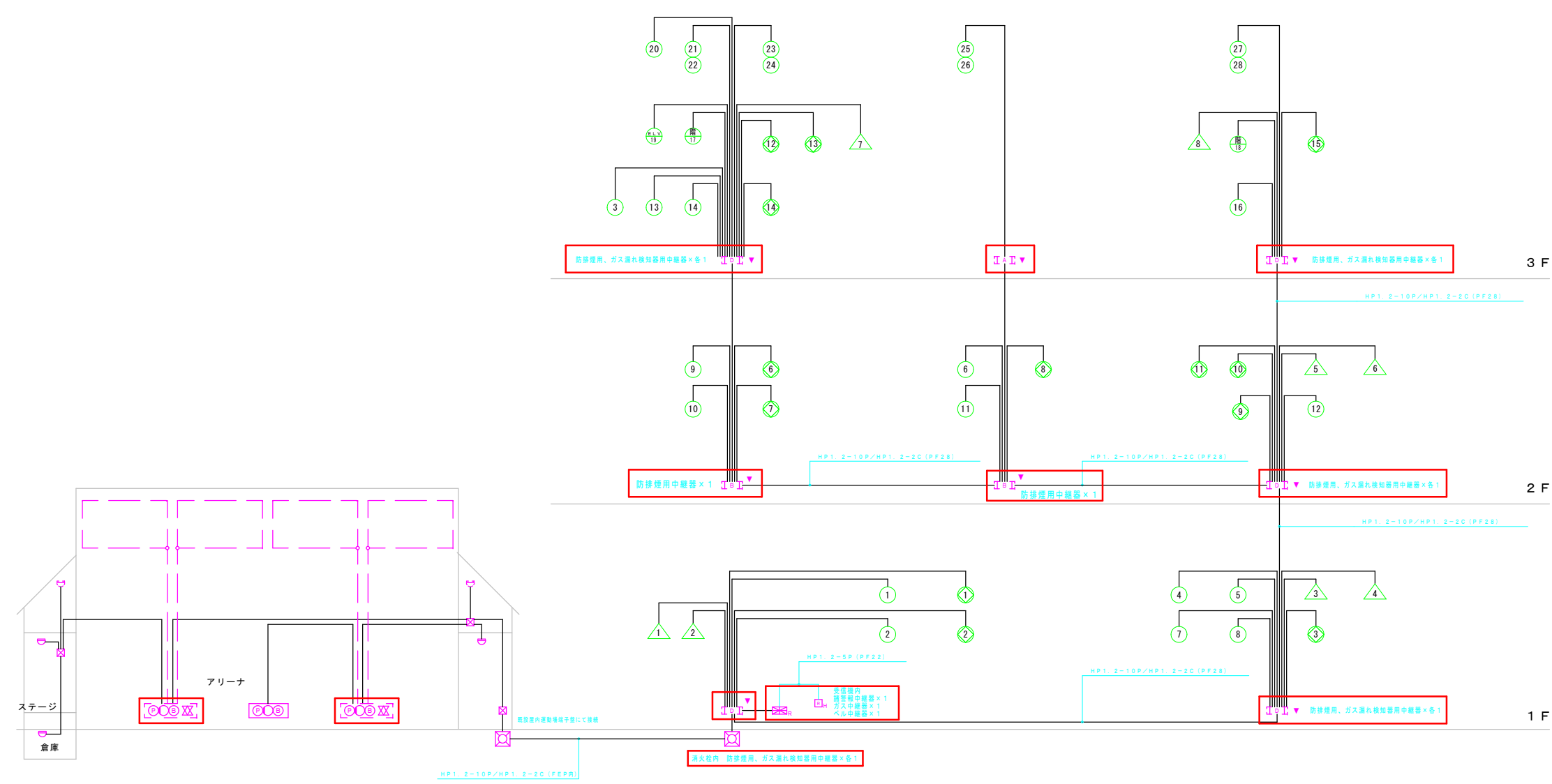
トイレ等呼出し装置

音声誘導装置

インターホン (受付用)

通信・情報設備	7. テレビ共用受信設備	テレビアンテナ（※ AV-1 ・ AU-2 ・ BSA- ・ CSA- ） ・ 地上波アンテナmast （※ 壁面取付形 ・ 自立形） ・ BS有線アンテナmast （※ 壁面取付形 ・ 自立形） ・ 白黒方式 ・ カラー方式 接地工事（※ -本工事） ・ 別途） ・ 配管 ・ 配線 ・ 機器 ・ テンキー式 ・ 磁気カード式 ・ ICカード式 ・ バイオメトリクス式	
	8. 監視カメラ設備		
	9. 防犯設備		
	10. 入退室管理設備		
火災報知設備	① 自動火災報知装置	・ 受信機 P 形 1級 20 回線 ・ 壁掛形 ・ 自立形 アドレス ・ 単柱 ○ 複合型（自火報 回線 自動閉鎖 回線 ガス漏れ警報 回線） ・ 耐受信機 2 回線 ・ 機器収容箱 ・ 専用形（ 埋込形 ・ 露出形） ○ 屋内消防栓に組込み ○ 非常ベル（自動式サイレンを含む） ・ 非常放送装置 ・ 運動制御器 回線（遠方復帰機構 回線） ・ 単柱（ 壁掛形 ・ 自立形） ○ 火報受信機などとの複合盤 ・ 自動閉鎖機構 ・ 防火戸用（本工事、電磁式又はラッチ式、DC24V、0.6A以下）、 ・ 防護ダンパ用（別途、瞬時通電式又は電動式、DC24V、0.6A以下、 遠方復帰機構（電動式）、DC24V、0.7A以下） ・ 防火シャッター用（別途、DC24V、0.6A以下） ・ 自動開放機構（ 別途、排煙ダンパ（別途、排煙機連動運動機構付） ・ 受信機 回線（○ 都市ガス用 ・ 液化石油ガス用） ・ 単柱（ 壁掛形 ・ 自立形） ○ 火報受信機などとの複合盤	
	② 非常警報装置		
	③ 自動閉鎖装置		
	④ ガス漏れ警報装置		
中央監視制御設備	1. 監視制御対象設備	・ 動力設備 ・ 変電設備 ・ 発電設備 ・ 火災報知設備	
	2. 表示操作盤	・ 壁掛形 ・ 自立形	
	3. 監視制御装置	組込み機能 構成機器 ・ グラフィックパネル ・ ミニグラフィックパネル ・ プラズマディスプレイ ・ 操作卓 ・ CRTディスプレイ（ キヤラクタ 形 ・ グラフィック 形） ・ 中央処理装置 ・ 伝送端末局（ 子局） ・ 作表用印字装置 ・ 複写装置 形	
構内配電回路	1. 工事範囲	・ 管路 ・ 配線 ・ 機器類	
	2. 電気方式	・ 高圧 三相3 線式 6kV 50Hz ・ 低圧 単相3 線式 200/100V ・ 低圧 三相3 線式 200V ・ 低圧 DC	
	3. 敷設方法	※ 地中埋設式 ・ 架空線式	
	4. 柱上機器	・ 高圧負荷開閉器 ※ 一般用 ・ 耐雷達じん用 ・ 避雷器 ※ 一般用 ・ 耐塩腐 ・ 高圧ファットアウト、端子など ※ 一般用 ・ 耐塩腐	
	5. 高圧ケーブルの	屋外側 ※ 一般用 ・ 耐塩腐	
	6. その他	※ 処理事務取扱付（屋内外、線名、作業日、氏名を表示） 東北電力（株）外線工事基準（架空線編）に準ずる。	
	7. 外灯設備	定格電圧 100V 7.6W	
構内通信線路	1. 工事範囲	・ 管路 ・ 配線 ・ 機器類	
	2. 用途	・ 電話用 ・ 時計 ・ 拡声用 ・ 火災細網用 ・ 監視カメラ用	
	3. 敷設方法	・ 地中埋設式 ・ 架空線式	
電波障害調査	1. 目的	・ 事前調査 ・ 事後調査	
	2. 調査項目	・ 電界強度測定（各チャンネル毎） ・ 画像評価画像撮影（各チャンネル毎）	
	3. 調査地点	・ 路上 ポイント ・ ポイント	
	4. 調査チャンネル数	・ VHF チャンネル ・ UHF チャンネル	
	5. 提出書類	・ 報告書（写真真） 部	
「機器取付高さ」は、下記を標準とする。ただし、これによりたい場合は監督職員と協議する。			
共通	機器	測点	取付高 (mm)
	取引用計器	地上～意中心	B1.800
	引込線引継ぎの高	地上～引込点	
	分電盤（壁掛形）	床上～中心	1.500 (±2.000G下)
	スイッチ（一般）	床上～中心	1.300
	スイッチ（和室）	床上～中心	1.200
	コンセント（一般）	床上～中心	300
	コンセント（和室）	床上～中心	200
	コンセント（台上）	台上～下端	100
	コンセント（ファン用）	床上～下端	ヌアン下端
電灯	コンセント（厨房）	床上～中心	800~1,000
	コンセント（車庫）	床上～中心	1,300
	コンセント（機械室）	床上～中心	500~1,000
	コンセント（屋根）	地上～中心	1,000~1,300
	ブラケット（一般）	床上～中心	2,100~2,300
	ブラケット（廊下）	床上～中心	82.500
	ブラケット（横上）	鏡上端～中心	
	遅延光誘導灯	床上～下端	1,600±2
	廊下避難誘導灯	床上～上端	1,000G下
	壁掛け制御盤	床上～中心	1,500 (±2.000G下)
動力	開閉器箱	床上～中心	1,500
	電磁開閉器用押ボタン	床上～中心	1,300
	T 出ボタン（便所用）	床上～中心	900
	壁付インターホン（観視）	床上～中心	1,300
	壁付インターホン（玄関機）	床上～中心	1,100
	廊下表示灯	床上～中心	1,300
	（夜間ボタン付）		
	「使用上」「施設中」表示灯	床上～中心	1,500
	スイッチ	床上～中心	1,100
	身障者用	電話	測点
引き線引留め高		地上～引込点	
集合保安装置		天井～上端	200
端子箱（廊下、室内）		床下～下端	300
端子箱（EPS など）		床下～中心	1,500
壁付アウトレット（一般）		床下～中心	300
壁付アウトレット（和室）		床下～中心	200
壁掛形観時計		床上～中心	1,500 (±2.000G下)
壁付予時計		床上～中心	2,300
壁付形スピーカ		床上～中心	2,300
音声	壁付アラームータ	床上～中心	1,500
	表示 示燈	床上～中心	2,300
	壁付発信機	床上～中心	1,300
	ベル、ブザー、チャイム	床上～中心	2,300
	壁付抑音タイ	床上～中心	1,500
	壁付インターホン（一般）	床下～中心	1,300
	壁付アウトレット（一般）	床下～中心	300
	壁付アウトレット（和室）	床下～中心	200
	機器收音箱	天井～上端	200
	直列ユニット（一般）	床下～中心	300
インホン	直列ユニット（和室）	床下～中心	200
	受信機	床上～操作部	800~1,500
	耐受信機	床上～操作部	800~1,500
	機器收音箱	床上～操作部	800~1,500
	発信機	床上～操作部	800~1,500
	表示 示 灯	床上～中心	2,100
	警報ベル	床上～中心	2,300
	液化石油ガス用検知器	床下～上端	250
	都市ガス用検知器（軽質）	天井～上端	150
	都市ガス用検知器（重質）	床下～上端	250
テレビ	機器	測点	取付高 (mm)
	引き線引留め高	地上～引込点	
	集合保安装置	天井～上端	200
	端子箱（廊下、室内）	床下～下端	300
	端子箱（EPS など）	床下～中心	1,500
	壁付アウトレット（一般）	床下～中心	300
	壁付アウトレット（和室）	床下～中心	200
	壁掛形観時計	床上～中心	1,500 (±2.000G下)
	壁付予時計	床上～中心	2,300
	壁付形スピーカ	床上～中心	2,300
火災報知	壁付アラームータ	床上～中心	1,500
	表示 示燈	床上～中心	2,100
	壁付発信機	床上～中心	1,300
	ベル、ブザー、チャイム	床上～中心	2,300
	壁付抑音タイ	床上～中心	1,500
	壁付インターホン（一般）	床下～中心	1,300
	壁付アウトレット（一般）	床下～中心	300
	壁付アウトレット（和室）	床下～中心	200
	機器收音箱	天井～上端	200
	直列ユニット（一般）	床下～中心	300
テレビ	直列ユニット（和室）	床下～中心	200
	受信機	床上～操作部	800~1,500
	耐受信機	床上～操作部	800~1,500
	機器收音箱	床上～操作部	800~1,500
	発信機	床上～操作部	800~1,500
	表示 示 灯	床上～中心	2,100
	警報ベル	床上～中心	2,300
	液化石油ガス用検知器	床下～上端	250
	都市ガス用検知器（軽質）	天井～上端	150
	都市ガス用検知器（重質）	床下～上端	250

 釜石市建設部都市計画課	課 長	主 幹	課長補佐	設 計		工事名	双葉小学校自動火災報知設備更新工事	図面名	電気設備工事 特記仕様書	
						令和 3 年 月	縮 尺 1/—			E — O 1



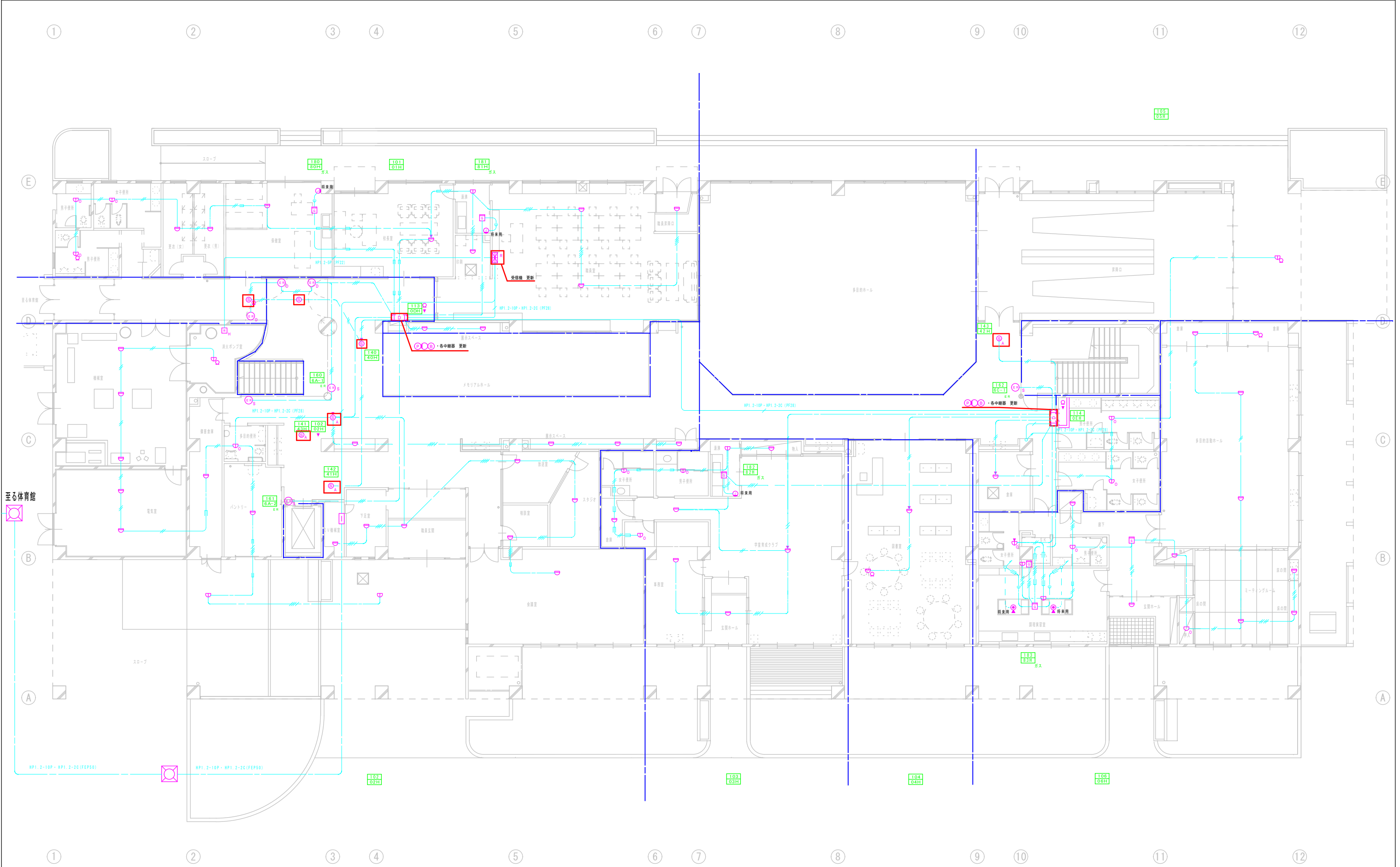
凡		例	
記号	名称	備考	
[5F]	受信機	GR型受信機 雙機型 2系統 510AD	受信機更新
[A]	機器収容箱	消火栓内蔵	収容
[B]	機器収容箱	消火栓内蔵 防排煙用中継器×1	収容
[C]	機器収容箱	消火栓内蔵 ガス漏れ検知器用中継器×1	収容
[D]	機器収容箱	消火栓内蔵 防排煙用、ガス漏れ検知器用中継器×各1	収容
○	R型発信機	アドレスابل型、埋込型	収容箱内外
○	表示灯	AC24V、LED	機器更新
○	火災警報ベル	DC24V、10mA	
▽	中継器	感知器用	
▽	差動式スポット型感知器	2種、露出型	
▽	定温式スポット型感知器	1種、75℃、防水型	
▽	定温式スポット型感知器	特種、65℃、防水型	
[1]	光電式煙感知器	2種、露出型	機器更新
[2]	光電式煙感知器	2種、露出型、点検面付	
[3]	光電式煙感知器	3種、露出型	
[4]	自動閉鎖装置	DC24V、0.3A、防火戸用（電気工事）	
[5]	自動閉鎖装置	DC24V、0.5A以下、防火シャッター用（建築工事）	
○	終端器	10KΩ	
[6]	検知器	LPガス用、DC24V、壁掛型	
[7]	中継器	5個用、埋込型	
●	誘導標識	非開口用、通路用（矢印付）	
[8]	警報区域番号	火災表示用	
[9]	警報区域番号	火災表示用、小室裏用	
[10]	警報区域番号	火災表示用、階段用	
[11]	警報区域番号	火災表示用、E.L.V.用	
[12]	動作区域番号	防火戸、防火シャッター用	
[13]	警報区域番号	ガス漏れ表示用	
配管配線立上げ引下げ			
〔注〕特記なき配線は下記による			
火報	———	HP1、2-2C	
防排煙	———	HP1、2-4C	
防排煙	———	HP1、2-3C	
防排煙	———	HP1、2-3P	
ガス漏れ	———	AE1、2-4C	

更新対象


屋内運動場

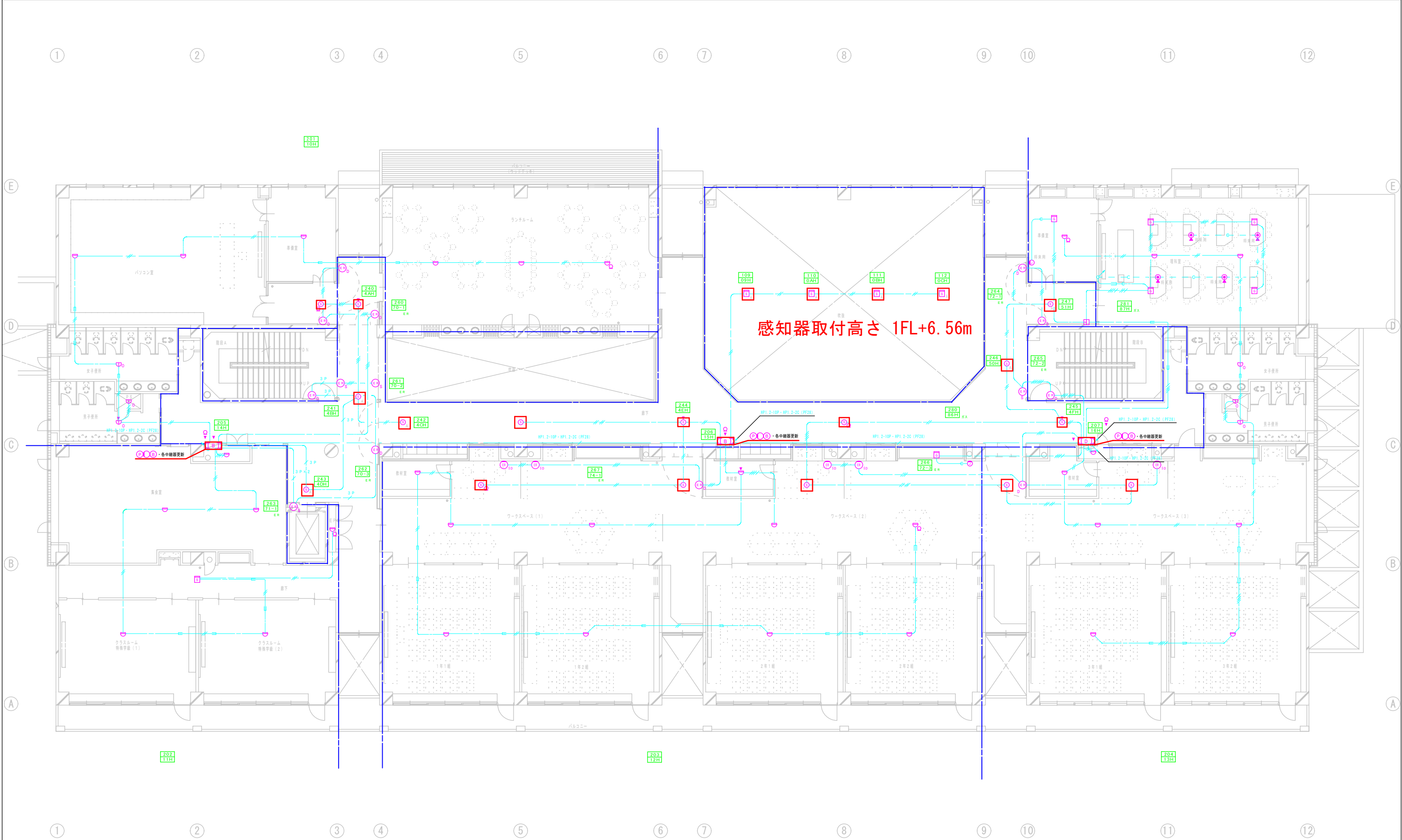
校舎

自動火災報知設備 系統図




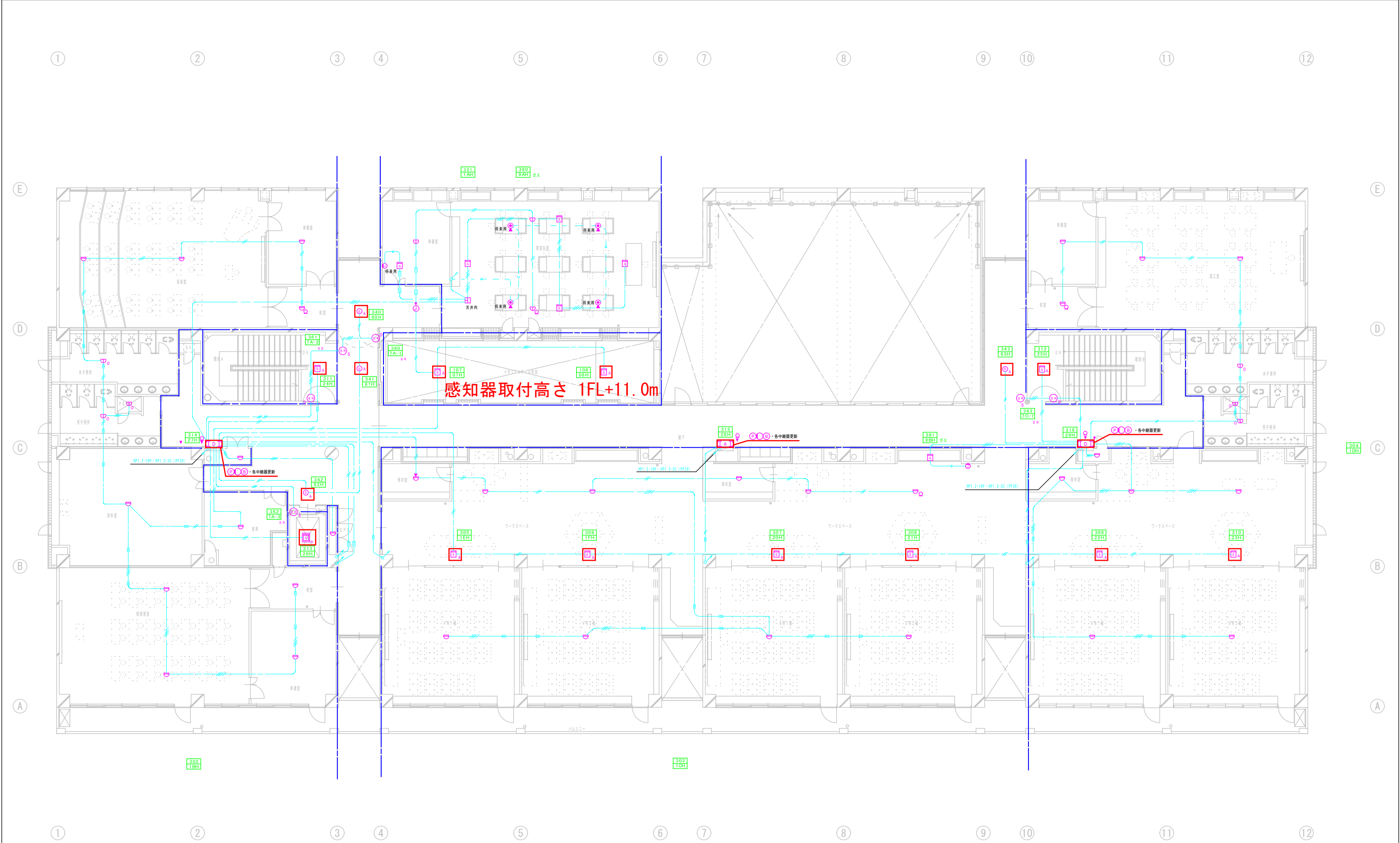
□: 更新対象機器

 釜石市建設部都市計画課	課 長	主 幹	課長補佐	設 計	工 事 名 双葉小学校自動火災報知設備更新工事		図 面 名 自動火災報知設備 1階平面図	
					令和3年 月	縮 尺 1/200 (A3)		




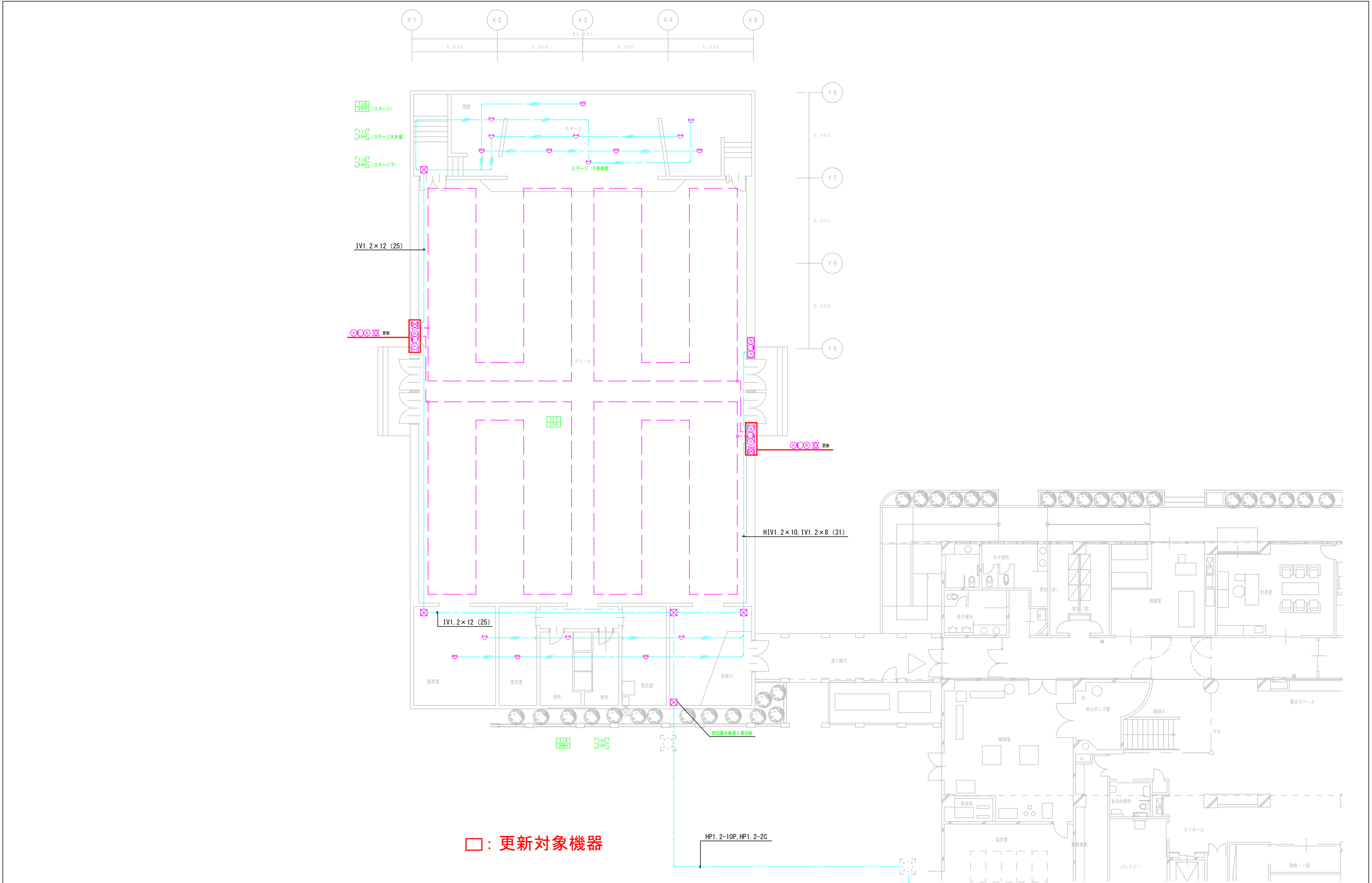
□：更新対象機器


 釜石市建設部都市計画課	課 長	主 幹	課長補佐	設 計	工事名 双葉小学校自動火災報知設備更新工事		図面名 自動火災報知設備 2階平面図	
					令和3年 月	縮尺 1/200 (A3)		

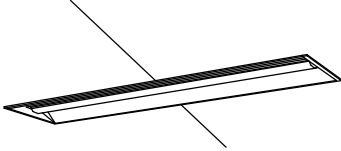
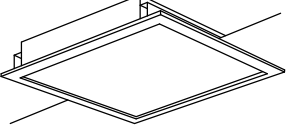
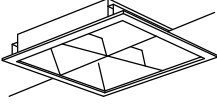
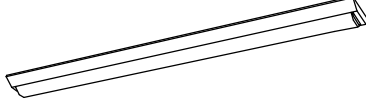
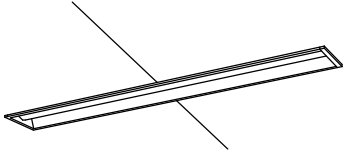
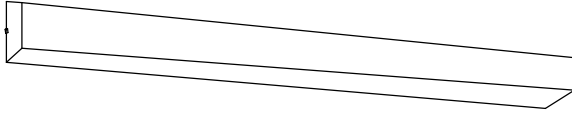
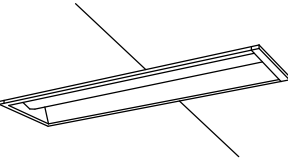
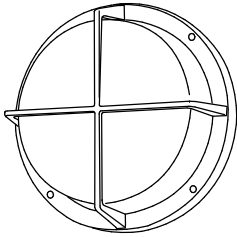


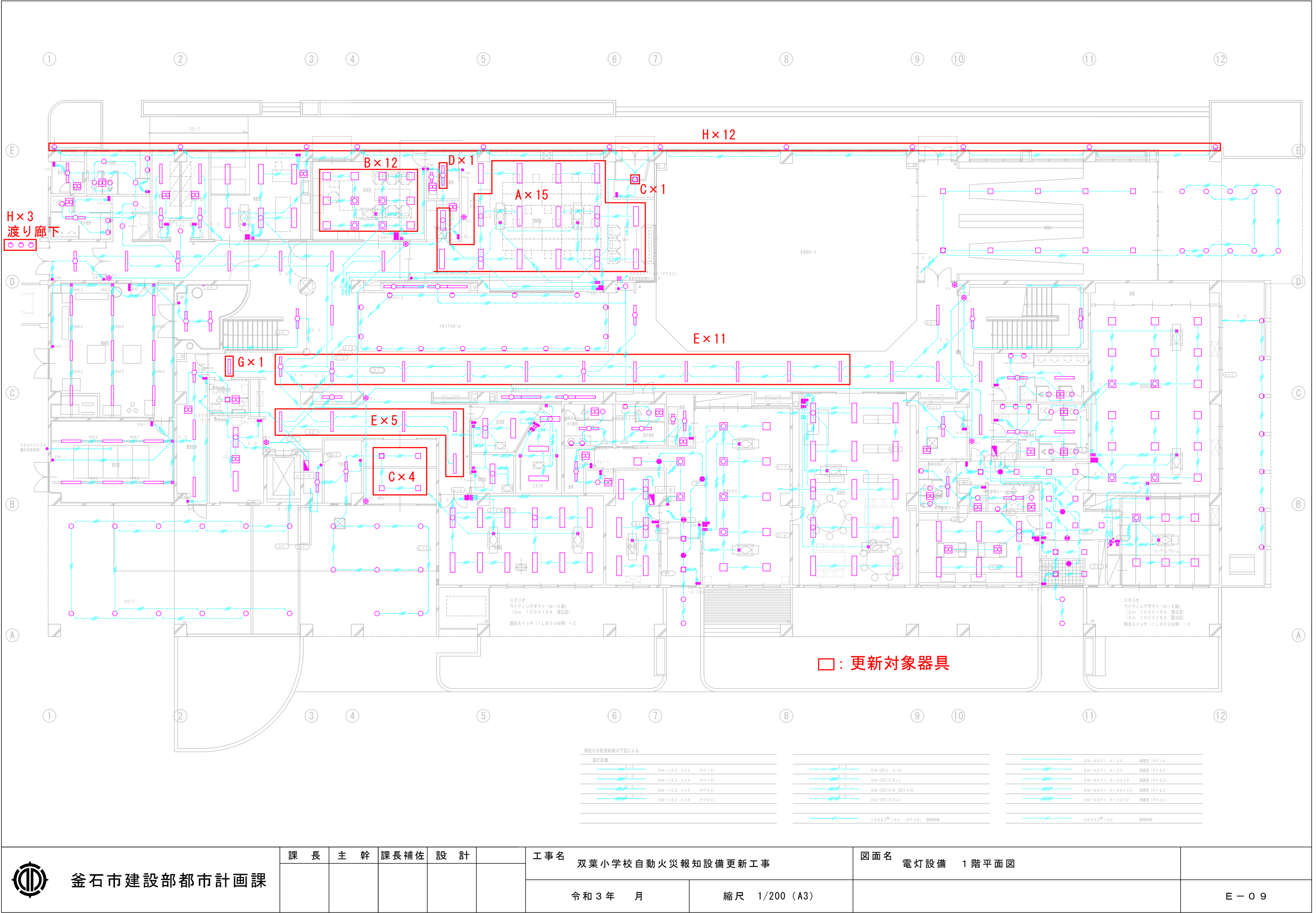
□：更新対象機器

 釜石市建設部都市計画課	課長	主幹	課長補佐	設計	工事名 双葉小学校自動火災報知設備更新工事		図面名 自動火災報知設備 3階平面図	
					令和3年 月	縮尺 1/—		




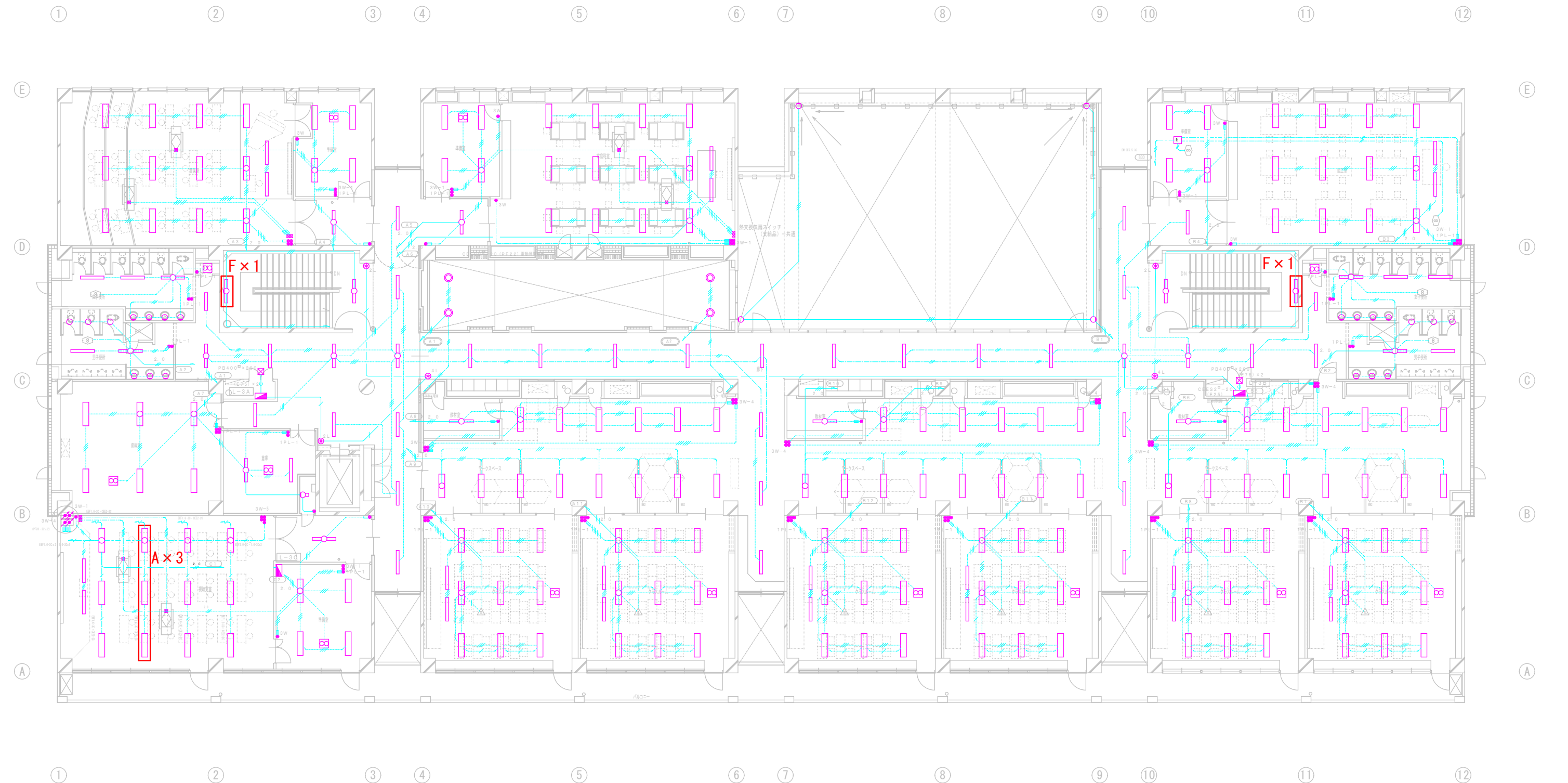
<div></div> <div>釜石市建設部都市計画課</div>	課 長	主 幹	課長補佐	設 計	工 事 名 双葉小学校自動火災報知設備更新工事		図 面 名 自動火災報知設備 屋内運動場平面図	
					令和 3 年 月	縮 尺 1/—		


A	埋込型４０形　下面開放型	B	ＬＥＤスクエアベースライト ＦＨＰ３２形×３灯相当タイプ　埋込型	C	ＬＥＤスクエアベースライト ＦＨＰ２３形×３灯相当タイプ　埋込型	D	直付型４０形
 <p>一般タイプ、６９００lmタイプ 消費電力４３．１W、電圧１００～２４２V 昼白色（５０００K）、Ra８３</p> <p>埋込×Ｌ×４６０UENTLE9同等品以上</p>		 <p>□４５０、乳白パネル 消費電力３４W、電圧１００～２４２V 昼白色、５０００K、Ra８３</p> <p>×Ｌ５７３PFVKLA9同等品以上</p>		 <p>□２７５ 電圧：１００～２４２V 昼白色（５０００K）、Ra：８３</p> <p>埋込×Ｌ５５３LWVKLE9同等品以上</p>		 <p>一般タイプ、３２００lmタイプ 消費電力２０．６W、電圧１００～２４２V 昼白色（５０００K）、Ra８３</p> <p>直付×Ｌ×４３０AENTLA9同等品以上</p>	
E	埋込型４０形　下面開放型	F	ＬＤＬ４０×１　ウォールライト	G	埋込型２０形　下面開放型	H	ＬＥＤポーチライト ６０形電球１灯器具相当
 <p>一般タイプ、３２００lmタイプ 消費電力２０．６W、電圧１００～２４２V 昼白色（５０００K）、Ra８３</p> <p>埋込×Ｌ×４３０PENTLA9同等品以上</p>		 <p>適合ランプ：直管ＬＥＤランプ（３，８００lm） 電圧１００～２４２V</p> <p>NNF４１８２５LE9同等品以上</p>		 <p>一般タイプ、３２００lmタイプ 消費電力２１．８W、電圧１００～２４２V 昼白色（５０００K）、Ra８３</p> <p>埋込×Ｌ×２３０PENJLA9同等品以上</p>		 <p>電球色（２７００K）、Ra８４ 器具光束４８０lm、消費電力７．３W、電圧１００V</p> <p>LGW85232SCE1同等品以上</p>	





 釜石市建設部都市計画課	課 長	主 幹	課長補佐	設 計	工事名 双葉小学校自動火災報知設備更新工事		図面名 電灯設備 2階平面図	E - 1 0
					令和 3 年 月	縮 尺 1/200 (A3)		



 釜石市建設部都市計画課	課 長	主 幹	課長補佐	設 計	工事名 双葉小学校自動火災報知設備更新工事		図面名 電灯設備 3階平面図	E - 1 1
					令和 3 年 月	縮 尺 1/200 (A3)		